
ANTI-KVARISK KONSEKVENSBESKRIVNING



UPPDRAG: Västerås, kv. Njord
FASTIGHET: Njord 8, Västerås
BESTÄLLARE: Länsförsäkringar Bergslagen
genom Archus
ANSVARIG: Martin Åhrén
DATUM: 2023-02-02 (2022-09-04)

INNEHÅLLSFÖRTECKNING

Del 1 – Beskrivning	5
Orientering.....	5
Administrativa uppgifter	5
Bakgrund.....	6
Läsanvisningar	6
Begrepp.....	6
Bedömningsgrunder	6
Riksintresse för kulturmiljövården.....	7
Riksantikvarieämbetets handbok ”Kulturmiljövårdens riksintressen”	7
Tidigare ställningstaganden	9
Kulturhistorisk karaktärisering av riksintresset	9
Kulturmiljöunderlag centrala innerstaden.....	9
Kulturmiljöutredning kvarteret Njord 8.....	10
Samrådsskedet.....	10
Granskningsskedet.....	10
Platsens historia.....	11
Del 2 – Analys	15
Platsens övergripande karaktär	15
Befintliga byggnader	15
Byggnadsvolymer och stadssiluett.....	16
Gestaltning.....	17
Planstruktur och stadsbild	18
Kulturhistoriska värden.....	19
Analys av platsens förutsättningar	19
Del 3 – Konsekvensbeskrivning	20
Planförslaget	20
Planförslagets konsekvenser	21
Platsens historia.....	21
Befintliga byggnader	21
Byggnadsvolymer och stadssiluett.....	22
Gestaltning.....	23
Planstruktur och stadsbild	23
Samlad bedömning enligt miljöbalken 3 kap.....	25

DEL 1 – BESKRIVNING

ORIENTERING

Kvarteret Njord ligger i centrala Västerås, mellan stadshuset och Vasaparken i väster och Kopparbergsgatan och Aseatorget i öster. Inom kvarteret finns Västerås konserthus och Aros Congress Center.



Karta över centrala Västerås med kvarteret Njord inringat med blått. Karta från www.lantmateriet.se 2022-06-22.

ADMINISTRATIVA UPPGIFTER

Kommun	Västerås
Stadsdel	Centrum
Fastighet	Njord 8
Detaljplan	<i>Detaljplan för Njord 8, centrum, Västerås, dp 1941</i>
Beställare	Fastighets AB Congresshuset genom Archus
Kontaktperson	Therese Nyberg, Archus
Planarkitekt	Susanne Shahoud Malo, Västerås stad
Uppdragsansvarig	Martin Åhrén, certifierad sakkunnig KUL, nivå K
Uppdragets omfattning	Antikvarisk konsekvensbeskrivning
Rapportens status	Antagandehandling
Rapportdatum	2023-02-02 (granskningshandling 2022-09-04)

BAKGRUND

Ägaren Fastighets AB Congresshuset planerar att bygga på den så kallade Forumbyggnaden i kvarteret Njord i centrala Västerås. Stadsbyggnadsförvaltningen fick planuppdraget i november 2020 och samrådet genomfördes under november-december 2021. Inför samrådet upprättades en kulturmiljöutredning med uppgiften att bedöma kvarterets kulturhistoriska värden samt hur dessa påverkas vid en exploatering. Påverkan på riksintresset för kulturmiljö Västerås stad bedömdes däremot mer summariskt.

Vid samrådet lämnade Länsstyrelsen Västmanland ett yttrande som påtalade risken för att planen kan komma att påverka riksintresset negativt. Som en följd av detta har Hille Hus o Historia engagerats för att upprätta en antikvarisk konsekvensbedömning. Uppdraget omfattar endast planförslagets påverkan på riksintresset då den genomförda kulturmiljöutredningen redan hanterat påverkan på kvarterets kulturhistoriska värden.

LÄSANVISNINGAR

Denna konsekvensanalys består av tre delar: *Beskrivning*, *Analys* och *Konsekvensbedömning*.

Del 1 – *Beskrivning* redovisar de dokument, lagar och begrepp som legat till grund för och styrt arbetet med analysen och konsekvensbedömningen. Här finns också en redogörelse för tidigare ställningstaganden samt platsens historia.

Del 2 – *Analys* beskriver platsens övergripande karaktär och redogör också för viktiga stadsbyggnads-egenskaper i den befintliga miljön. Egenskaperna är uppdelade på fem rubriker: *Befintliga byggnader*, *Byggnadsvolymer och stadssiluett*, *Gestaltning* samt *Planstruktur och stadsbild*. Därefter följer en beskrivning av platsens kulturhistoriska värden samt en analys av platsens förutsättningar.

Del 3 – *Konsekvensbedömning* redovisar vilka konsekvenser planförslaget får för kulturmiljön. Konsekvensbedömningen är uppdelad på samma rubriker som analysen: *Befintliga byggnader*, *Byggnadsvolymer och stadssiluett*, *Gestaltning* samt *Planstruktur och stadsbild*. Därefter görs en samlad bedömning av konsekvenserna med avseende på miljöbalken 3 kap.

BEGREPP

Kulturmiljö som begrepp har definierats av Riksantikvarieämbetet i skriften Vision för kulturmiljöarbetet 2030 (2016):

Kulturmiljö avser de avtryck som de mänskliga aktiviteterna genom tiderna avsatt i den fysiska miljön. Kulturmiljö är hela den av människor påverkade miljön som i varierande grad präglats av olika mänskliga verksamheter och aktiviteter. En kulturmiljö utgör en kontext som kan innehålla föremål, ortnamn eller traditioner som är knutna till platsen.

Stadsbild är det uppfattade sammanhanget i ett kvarter eller en stadsdel, det vill säga relationen mellan byggnader, miljöer och/eller områden. Stadsbilden definieras såväl av byggnadernas utbredning, höjder, volymer och material som av strukturer och grönområden.

Stadssiluetten är vad stadsbilden ger uttryck för på långt håll när staden betraktas från det omgivande landskapet eller viktiga kommunikationsstråk på land och vatten.

BEDÖMNINGSGRUNDER

Bedömningen av planförslagets konsekvenser för kulturmiljön har gjorts med utgångspunkt i följande lagar och dokument:

- Riksintressen enligt 3 kapitlet miljöbalken (SFS 1988:808) samt Riksantikvarieämbetets handbok *Kulturmiljövårdens riksintressen enligt 3 kap. 6 § miljöbalken* (2014).
- De nationella kulturmiljömålen enligt Kulturmiljöns mångfald (Kulturdepartementet prop. 2012/13:96).

RIKSINTRESSE FÖR KULTURMILJÖVÅRDEN

Kvarteret Njord ingår i riksintresse för kulturmiljö U24 Västerås stad. I motiveringen framgår att Västerås representerar ett

Stadslandskap med stadsmiljöer präglade av medeltida strukturer, regleringen under 1600-talet, industrisamhällets stadsbyggande främst i form av industrimiljöer, bostadsområden och samhällsservice från ca 1880-tal–1940-tal, centrumområde som visar modernismens centrumomvandling från ca 1950-tal–1970-tal samt av betydelsen som stiftsstad, skolstad och residensstad.

I samband med en revidering 2018 fördjupades den tidigare summariska beslutstexten och sexton olika karaktärsområden identifierades vilka alla kopplades till individuella uttryck för riksintresset. Kvarteret Njord ingår i *Karaktärsområde 1 – Centrum* vars uttryck beskrivs på följande sätt:

Centrumområde med enhetlig modernistisk bebyggelse från 1950–1970-talen, konstnärlig utsmyckning inom och intill byggnaderna, stora varuhus med gallerior och parkeringshus som en del av det modernistiska idealet samt trafikseparering med tunnelsystem under centrumkärnan som gett möjlighet till torgbildningar för folkliv och kulturarenor. Modernistiska offentliga och kontorsbyggnader av hög arkitektonisk kvalitet så som Melkerkontoret med dess enhetliga och modernistiska glasfasad, Västerås stadshus med strama stenfasader och karaktäristiskt klocktorn, Västerås stadsbibliotek med tegelfasader och mosaikkonst samt polishuset med dess repetitiva betongfasader.

2019 sammanställde Västmanlands läns museum rapporten *Riksintresset Västerås stad [U 24] – Kulturhistorisk karaktärisering av riksintresseområdets olika delar* på uppdrag av Länsstyrelsen Västmanland. I rapporten beskrivs respektive karaktärsområde ytterligare. Både 2018 års beslut om revideringen av riksintresset och Västmanlands läns museums rapport ligger till grund för denna antikvariska konsekvensbedömning.

RIKSANTIKVARIÄMBETETS HANDBOK "KULTURMILJÖVÅRDENS RIKSINTRESSEN"

Rapporten *Kulturmiljövårdens riksintressen enligt 3 kap. 6 § miljöbalken – Handbok* (Raä 2014) ger bl.a. vägledning i bedömningen av hur förändringar kan förstärka eller försvaga de kulturhistoriska värden som identifierats inom ett riksintresse. Det är kommunens ansvar att säkerställa riksintressena vid upprättandet av översikts- och detaljplaner. Om de kulturhistoriska värdena förvanskas eller försvinner kan förändringen bedömas som en påtaglig skada. Om så är fallet kan länsstyrelsen överpröva en detaljplan med hänvisning till riksintresset.

Områdets värden kommer att	Förändring						
	förädlas	förökas	förstärkas	förbli oförändrade	försvagas	förvanskas	försvinna
Innebörd	förbättring			neutral påverkan	skada	påtaglig skada	
Förhållnings-sätt	Inspirera - stärka Berika			Hänsyn Bruka varsamt	Hindra - lindra Minimera skadan	Ej tillåtligt Undvika skadan	

Matris för bedömningen av olika förändringars påverkan på riksintressen enligt Riksantikvarieämbetets rapport *Kulturmiljövårdens riksintressen enligt 3 kap. 6 § miljöbalken – Handbok* (2014-06-23).

Handboken säger följande om påtaglig skada:

Landskapets läsbarhet – d.v.s. möjligheterna att förstå och uppleva ett områdes riksintressanta kulturhistoriska sammanhang, såsom det kommer till uttryck i landskapet – är central vid urvalet av riksintressen och därmed även i analysen av en förändrings påverkan på kulturmiljön. [...]

Miljöns riksintressanta egenskaper består i alla de fysiska uttryck – objekt, karaktärsdrag, strukturer, funktioner och samband – som gör den riksintressanta historien läsbar i landskapet. Det är åtgärdens konsekvenser för denna läsbarhet som ska lyftas fram i skadeanalysen. Avgörande för bedömningen är i hur hög grad platsen fortsatt kommer att karaktäriseras av eller kunna återspegla det riksintressanta kulturhistoriska sammanhang som ligger till grund för utpekandet. [...]

Avgörande för bedömningen av om en förändring kan innebära påtaglig skada eller inte är i hur hög grad platsen fortsatt karaktäriseras av eller har förutsättningar att återspegla det riksintressanta kulturhistoriska sammanhang som varit präglade. [...]

Vid bedömningen av påtaglig skada bör, enligt de allmänna råden, även tidigare ingrepp och/eller skador beaktas. [...] I de fall då tidigare förändringar har inverkat negativt på miljöns kapacitet att särskilt väl återspegla ett riksintressant kulturhistoriskt sammanhang bör dock dessa förändringar beaktas i bedömningen av påtaglig skada. [...]

I de fall den föreslagna åtgärden innebär att de riksintressanta uttrycken och karaktärsdragen, eller delar av dessa, förloras eller förvanskas bör skadan bedömas som påtaglig. Det kan handla om att fysiska uttryck – objekt, karaktärsdrag, strukturer, funktioner och samband – försvinner eller att nytillskott dominerar över eller släcker ut de karaktärsdrag och samband som är avgörande för riksintresset. Att uttryck och egenskaper förvanskas innebär att de finns kvar men förändras på ett sätt eller i en omfattning att de inte längre tillräckligt tydligt återspeglar det riksintressanta kulturhistoriska sammanhanget. Om åtgärden innebär att riksintressets uttryck och karaktärsdrag försvagas föreligger risk för påtaglig skada. Det kan innebära att uttrycken förändras eller landskapets rumsliga samband och sammanhang fragmenteras på ett sätt som inte omöjliggör men som påtagligt försvårar läsbarheten av det riksintressanta kulturhistoriska sammanhanget.

Riksintresset Västerås täcker ett stort geografiskt område och ett långt tidsspann. Det omfattar därför en rad olika fysiska uttryck i form av objekt, karaktärsdrag, strukturer, funktioner och samband. Bedömningen av en förändrings påverkan på riksintresset skall göras på en övergripande nivå, men den kan också göras för dess ingående delar. Handboken säger följande om detta:

Påtaglig skada kan hävdas på både riksintresset som helhet och på aspekter eller delområden inom den riksintressanta miljön. [...] Ett mindre delområde kan anses vara av så stor betydelse för områdets samlade värden att en åtgärd som endast eller i huvudsak påverkar delområdet kan anses medföra påtaglig skada på hela riksintresset.

TIDIGARE STÄLLNINGSTAGANDEN

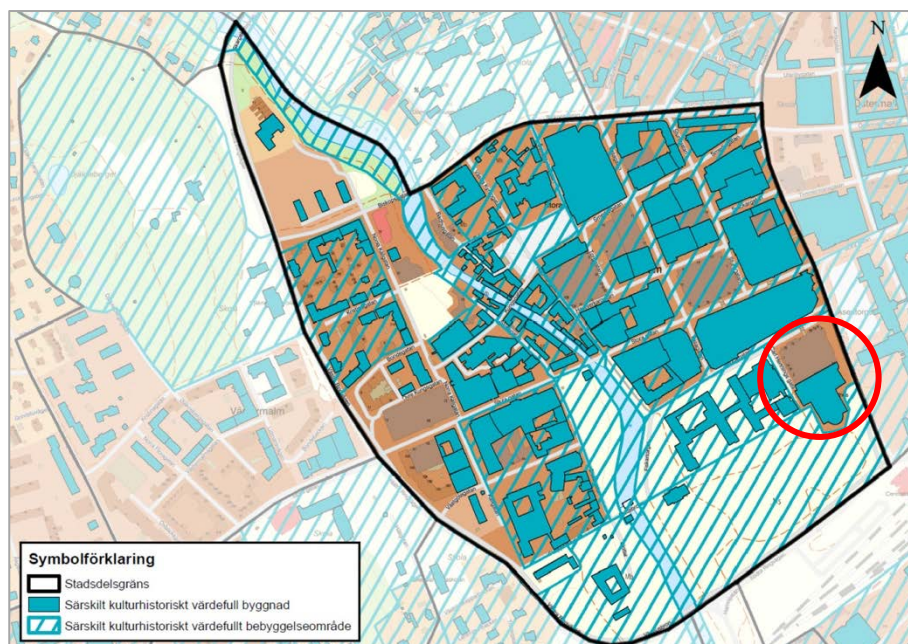
KULTURHISTORISK KARAKTÄRISERING AV RIKSINTRESSET

I rapporten *Riksintresset Västerås stad [U 24] – Kulturhistorisk karaktärisering av riksintresseområdets olika delar* (2019) ingår kvarteret Njord i delområde 1. *Centrum*. Här framgår att omvandlingen av Västerås stad under 1950–70-talen resulterade i ett *modernistiskt centrum av ovanligt hög kvalitet*. Till skillnad från exempelvis Punkt, Melkerkontoret, stadshuset, stadsbiblioteket, Folkets hus och polishuset omnämns dock inte Forum som enskild byggnad. Den bör istället tolkas som en av många representanter för Västerås *centrumområde med enhetlig modernistisk bebyggelse från 1950–70-talen*.

KULTURMILJÖUNDERLAG CENTRALA INNERSTADEN

Mellan 2017 och 2021 upprättades ett kulturmiljöunderlag för Västerås centrala delar och innerstaden i ett samverkansprojekt mellan Västerås stad, Länsstyrelsen Västmanland och Västmanlands läns museum. Som ett resultat publicerades rapporten *Delområde Centrala innerstaden – Stadsdelarna Kyrkbacken, Centrum, Herrgårdet och Östermalm* (Västmanlands läns museum 2021) i vilken kvarteret Njord finns redovisat.

Till skillnad från större delen av centrala Västerås har inte hela kvarteret Njord bedömts vara särskilt värdefullt bebyggelseområde enligt plan- och bygglagens definition trots att det ingår i riksintresset och representerar den modernistiska epoken. Inte heller är hela Forum bedömd som särskilt värdefull byggnad utan endast den del som numera ingår i Västerås konserthus. Med andra ord är bedömningen att den södra halvan av byggnaden från 1971 är särskilt värdefull men inte den norra. Forums kulturhistoriska värde bygger inte heller på den ursprungliga arkitekturen utan på *mötet mellan en äldre och ny byggnadskropp [som] skapar kontraster och en spänning samtidigt som företeelserna harmonierar*. Mötet mellan en äldre byggnadskropp och en ny anges också som ett viktigt karaktärsdrag. Västerås konserthus är således bedömd som en självständig och särskilt värdefull byggnad.



Översiktskarta med särskilt värdefulla byggnader och bebyggelseområden där kvarteret Njord är inringat med rött. Ur rapporten *Delområde Centrala innerstaden – Stadsdelarna Kyrkbacken, Centrum, Herrgårdet och Östermalm*, Västmanlands läns museum 2021.

KULTURMILJÖUTREDNING KVARTERET NJORD 8

Inför plansamrådet beställdes en kulturmiljöutredning av kvarteret Njord: *Kulturmiljöutredning Kvarteret Njord 8, Västerås* (Stockholms byggnadsantikvarier 2020-11-11, reviderad 2021-09-27). Utredningen sammanställer textavsnitt från olika källor men utvecklar inte det historiska sammanhanget och gör inte heller någon analys av platsens förutsättningar. Fokus ligger istället på byggnaden samt *Riktlinjer för kommande exploatering* där utredningen listar tio punkter med konstateranden och rekommendationer till den fortsatta planprocessen. Utredningen tar också, på ett summariskt vis, ställning till samrådsförslagets påverkan på riksintresset.

SAMRÅDSSKEDET

I samrådet presenterades ett underlag till detaljplanen upprättat av Archus: *Njord – Analys och gestaltungsprinciper* (2021-10-28) vilket redovisar såväl en *Historisk kontext* och *Näraliggande kvarters identitet* som *Värde och innehåll i kvarteret Njord*. Det kulturhistoriska innehållet bygger huvudsakligen på ovan nämnda kulturmiljöutredning av kvarteret.

GRANSKNINGSSKEDET

Till följd av det yttrande som Länsstyrelsen Västmanland lämnade i samrådsskedet upprättades en första version av denna antikvariska konsekvensbeskrivning. Utredningen, daterad 2022-09-04, hade som syfte att bedöma planförslagets påverkan på riksintresset. Det resulterade i en bredare historisk beskrivning och en analys av platsens förutsättningar men däremot ingen bedömning av påverkan på Forumbyggnaden.

PLATSENS HISTORIA

I likhet med större delen av centrala Västerås fick saneringsvågen stora konsekvenser för kvarteret Njord. Viss förnyelse hade skett då det så kallade nämndhuset uppfördes efter Sven Ahlboms ritningar längs Munkgatan i början av 1940-talet. Men ännu i slutet av 1960-talet dominerades kvarteret av 1870-talets kvartersreglering samt det sena 1800- och tidiga 1900-talets typiska bostadsbebyggelse längs gatorna och småskaliga industribebyggelse i kvarterets mitt. Det följde rutnätsstrukturen och kringgärdades av de fyra gatorna Kopparbergsvägen, Munkgatan, Sturegatan (Carl Hennings gata idag) och Trädgårdsgatan.



Kvarteret Njord längs Kopparbergsvägen vid mitten av 1960-talet. Foto: okänd, ur Västerås stadsarkiv.



Trädgårdsgatan fotograferad vid mitten av 1960-talet. Notera korsningen med Kopparbergsvägen. Foto: okänd, ur Västerås stadsarkiv.



Kvarterets inre vid mitten av 1930-talet. Här fanns en småskalig industriverksamhet. Foto: Gunnar Lindkvist, ur Västmanlands läns museums bildarkiv.

Med Aseas bygge av Forum omkring 1970 kom samtliga befintliga byggnader att rivas i kvarteret utom nämndhuset. Dessutom ersattes Trädgårdsgatan av en entré i källarplanet och en gångtunnel under Kopparbergsvägen. Den tidigare Sturegatan blev smalare och omvandlades i praktiken till en återvändsgränd med infart från Munkgatan.



Munkgatan med nämndhuset av Sven Ahlberg från 1940-talets första år. Huset revs när Aros Congress Center skulle byggas. Foto: okänd, ur Västerås stadsarkiv.



Det nya Forum fotograferat 1971 med Punkt i bakgrunden. Förskjutningarna, indragen och den omväxlande fasaden skapade en dynamik i den annars långa och slutna sidan mot Kopparbegsvägen. Foto: Bertil Forsén, ur Västerås stadsarkiv.



Matsalen låg i husets södra del, något som avslöjades av den glasade bottenvåningen. Forum förhöll sig till de befintliga byggnadernas skala såväl mot Vasaparken som Sturegatan och Munkgatan. Foto: Bertil Forsén, ur Västerås stadsarkiv.



Södra fasaden med Norekontoret i bakgrunden. Fasadmaterialet är detsamma men uttrycken är diametralt olika. Foto: Bertil Forsén, ur Västerås stadsarkiv.



Med Forumhuset försvann Trädgårdsgatan och gångtunneln under Kopparbergsvägen byggdes. Här skapades också en entré i källarvåningen. Notera Aseas tre byggnader: Forum, Melker och Nore. Foto: Bertil Forsén, ur Västerås stadsarkiv.

Asea Forum blev en byggnad med tydlig förankring både i Västerås historiska industribebyggelse av tegel och modernismens geometriska gestaltungsideal. Förskjutningar, indrag och överhäng gav fasaderna en variation och dynamik framförallt mot Kopparbergsvägen som mildrade intrycket av den stora volymen i gaturummet. Fasadernas olika uttryck avslöjade därtill funktionerna i byggnaden: i söder fanns matsalen med utsikt över Vasaparken och i norr fanns föreläsningssalarna bakom nästan helt fönsterlösa väggar. Forum blev den tredje och sista byggnaden som uppfördes av Asea kring det torg som skapades med Melkerkontoret i början av 1960-talet – Aseatorget. Ansvarig arkitekt var Tengboms arkitektkontor i Stockholm.

Mot slutet av 1980-talet påbörjades projekteringen av Aros Congress Center inom den del av kvarteret som inte upptogs av Forum. Uppförandet av byggnaden krävde att nämndhuset revs och med kongresscentret blev hela kvarteret bebyggt. Huset som stod klart 1990 ritades under ledning av Bertil Håkansson på HJS arkitektkontor och är uppfört med ljus beige gula fasadelement och inslag av stora fönster- och entrépartier av aluminium. Den mer än dubbelt så höga byggnaden tornar upp sig bakom Forumhuset och möter den mer storskaliga bebyggelsen mot Munkgatan samtidigt som den trappar ner mot Vasaparken.

Fram till slutet av 1990-talet fungerade Forum och kongresscentret som två skilda verksamheter men 1999 slogs de samman när Asea, eller ABB, lämnade Forum. Strax därefter påbörjades utbyggnaden av Västerås konserthus som stod färdigt 2002. Konserthuset tog delar av Forum i anspråk, bland

annat genom en påbyggnad, samtidigt som den nya konsertsalen byggdes till på den södra sidan, i den östra delen av Vasaparken. Tillbyggnaden uppfördes med väggar av tegel och ett stort inslag av glas. Gestaltningmässigt blev det ett tillägg till Forums geometriska uppbyggnad genom sin ovala form. Ansvarig arkitekt var Johnnie Pettersson på Archus i Västerås.



Aros Congress Center med Forum i förgrunden, knappt synlig bakom träden. Kongresscentret har en tydligt trappad form som möter stadsrummen på olika sätt: storskaligt mot Munkgatan och i en mindre skala mot Vasaparken.



Gaturummet längs Munkgatan med Punkt till vänster, kongresscentret till höger och Melkerkontoret i fonden. Här finns en tydlig stadsmässighet i bebyggelsens skala.



När konserthuset byggdes tog det en del av Vasaparken i anspråk men infogades samtidigt i den befintliga grönstrukturen. Vid samma tillfälle byggdes Forum på i den sydvästra delen. Konserthusets ovala form blev ett nytt och väl avstämt tillägg till Forums geometriska formspråk.

DEL 2 – ANALYS

PLATSENS ÖVERGRIPANDE KARAKTÄR

Kvarteret Njord har en tydlig placering i Västerås stadsbild. Det ligger väl synligt från centralstationen och Vasaparken samtidigt som det utgör en betydande del av Aseatorgets västra sida. Historiskt sett utgör det också den västra slutpunkten på den numera centrumnära bebyggelse som Asea uppförde från 1900-talets början till 1970-talet mellan Stora Gatan och Södra Ringvägen.

Forum och Aros Congress Center står som representanter för den expansiva period i Västerås historia som ledde till omdaning av centrum och som idag helt domineras av modernismens och post-modernismens arkitektur- och stadsbyggnadsideal. Aseatorgets tillkomst vid 1960-talets början möjliggjorde en platsbildning av en helt annan karaktär än Stora torget. Här kom Melkerkontoret att bli referensbyggnaden för Västerås moderna och framgångsrika efterkrigstidshistoria. Den äldre bebyggelsen revs undan för undan till förmån för betydligt högre och större byggnader med starka symbolvärden för staden. Numera tillhör både Melkerkontoret och Skrapan Västerås signaturbyggnader, vid sidan av historiska byggnader som domkyrkan och slottet.

Även närheten till Vasaparken har varit styrande för kvarteret och dess närmaste omgivning. Tydligast syns detta i mötet mellan bebyggelsen och parken. Både stadshuset och Aros Congress Center trappar ner i höjd för att möta parkens skala i form av träd och öppna vistelsezoner. Och konserthuset har infogats i den gröna strukturen genom bevarandet av äldre träd. Således finns det två tydliga karaktärer som möts i kvarteret Njord – den symbolladdade och effektsökande kring Aseatorget och den respektfulla och anpassade kring Vasaparken.



Skrapan och Melkerkontoret har helt olika uttryck men delar ambitionen att vara unika byggnader i Västerås stadsbild. Numera tillhör de också stadens signaturbyggnader.

BEFINTLIGA BYGGNADER

Den bebyggelse som ingår i och omger kvarteret Njord är huvudsakligen tillkommen från 1940 och framåt. Byggnaderna i kvarteret Ottar är äldre men utgör en begränsad och även en något tillbakadragen del av omgivningen. Norekontoret uppfördes i två omgångar under 1940-talet och stod klart under slutet av decenniet. De övriga byggnaderna runt Aseatorget är alla senare tillkomna: Melkerkontoret 1959, Punkt 1968, Forum 1971 och Skrapan 1990. I kvarteret finns Aros Congress Center från 1990 och i grannkvarteret Dominikanklostret är stadshuset från 1950-talet sammanbyggt med det tidigare kontoret för tekniska verken från 1953 samt det före detta elverket från 1900-talets början.

Majoriteten av alla byggnader har behållit sin ursprungliga arkitektur och karaktär. Störst förändringar har genomförts på Punkt som byggts på med en våning, Forum som byggts till för att rymma konserthuset och det före detta elverket som inreddes för kontor på 1950-talet.



Butiks- och parkeringshuset Punkt som det såg ut från början (ovan) och som det ser ut idag (nedan). Påbyggnaden, som skedde på 1990-talet, kom att förändra byggnadens höjd och volym på ett högst påtagligt vis. Foto (ovan): okänd, ur Västerås stadsarkiv.

BYGGNADSVOLYMER OCH STADSSILUETT

Bebyggelsen kring kvarteret Njord karaktäriseras generellt av stora volymer där Punkt intar en särställning genom att ta två äldre kvarter i anspråk. Saneringsvågen och modernismens intåg i centrala Västerås ledde till en rejäl skalförskjutning framförallt i byggnadsvolymer. Den har också fortsatt vilket är tydligt i påbyggnaden av Punkt under 1990-talet. Idag domineras bebyggelsen av den stora skalan i kombination med modernismens gestaltungsideal. Det allra mest pregnanta uttrycket för detta är Melkerhuset som bildar fond till Aseatorget och som i allt väsentligt ger platsen dess identitet. Forum tar en stor yta i anspråk men avviker i höjd i förhållande till den omgivande bebyggelsen.

Under ett par decennier var Melkerkontoret framträdande även i stadssiluetten. Med den större skalan följde också högre höjder och på så vis satte efterkrigstidens byggnader avtryck i siluetten vid sidan av domkyrkan och Ottartornet. Men den samlade bilden var ändå en förhållandevis jämn siluett till följd av att Aseas verkstäder i kvarteret Mimer redan tillfört en större skala än den traditionella två och trevåningsbebyggelsen. Bortsett från enskilda byggnader som ångkraftverket och spannmålssilon i hamnen kom den stora förändringen istället på 1990-talet i spåren av Skrapan. Nu öppnades för väsentligt högre byggnader med avsikten att vara solitärer i stadens siluett. Ett sådant

exempel är det hus i femton våningar som finns i Herrgärdet. Men det verkliga tillskottet av höga solitärer har dock kommit under de senaste decennierna. Det har fått följden att den tidigare relativt jämnhöga stadsbebyggelsen i allt högre grad kommit att bilda bas för en mer varierad stadssiluett.



Melkerkontoret under uppbyggnad år 1959. Här syns vilken skalförskjutning byggnaden medförde i den då traditionella två- och trevåningsstaden Västerås. Rivningen av husen på nuvarande Aseatorget var en del av och förutsättning för upplevelsen av husets arkitektur. Foto: Åke V Larsson, ur Västerås stadsarkiv (beskuren).

GESTALTNING

Som tidigare nämnts är bebyggelsen kring kvarteret Njord starkt färgad av modernismens och postmodernismens gestaltungsideal. Till och med det gamla elverket i kvarteret Dominikanerklostret inkorporerades i det modernistiska stilidealet i samband med bygget av stadshuset. Undantaget är Ottarkontoret som har sin nationalromantiska prägel med en tydlig ambition att framhäva de hantverksmässiga kvaliteterna i byggnaderna. Norekontoret fungerar som en länk mellan de äldre och de yngre husen genom att blanda upp modernismens saklighet med en mer klassisk arkitektur. Skrapans postmoderna stil blandar i sin tur influenserna på ett mer godtyckligt sätt, fritt från sentimentala referenser.

Melkerkontoret intar en helt annan hållning än Ottarkontoret med en gestaltning som bygger på rationella byggmetoder, moderna material och industritillverkning. Med sin glasklädda curtain wall-fasad gav huset uttryck för någonting helt nytt i Västerås. Här finns inga lokala referenser och knappt ens nationella. Stilen är internationell och släktskapet är lika tydligt i Hötorgsskraporna i Stockholm som i FN:s högkvarter i New York.

Forum är Melkerkontorets antites. Här är fasaderna mot Aseatorget till stor del slutna och med det mörka teglet och den låga profilen förmedlas närmast en borglik karaktär. Tillsammans med Punkt skapar Forum en stängd sida av Kopparbergsvägen i relation till det öppna torget på andra sidan.



Forums slutna fasad är ett av byggnadens mest framträdande karaktärsdrag. Det mörka teglet känns igen från Nore- och Ottarkontoren men arkitekturen är typisk för det sena 1960-talet.

Oavsett arkitekturstil så finns teglet med som ett sammanlänkande fasadmateriel. Det återkommer i olika kulör, ytbehandling och format i Ottarkontoret, det tidigare elverket, Norekontoret, tekniska verkens före detta kontor, Punkt, Forum, Skrapan och konserthuset. Melkerkontorets glasfasad har sina närmaste allierade i Skrapans högre del och i konserthuset.

PLANSTRUKTUR OCH STADSBILD

Planstrukturen bygger på det sena 1800-talets regleringar av kvarteren och gatorna kring Njord. Vasaparken har en äldre historia men de övriga strukturerna är i allt väsentligt tillkomna vid 1800-talets slut. Det rutnät som då planerades och genomfördes har dock förändrats påtagligt sedan dess. Med uppförandet av Melkerkontoret försvann inte bara sekelskiftets bebyggelse utan också det kringbyggda kvarter som tidigare definierat strukturen runt kvarteret. Likaså förändrade Punkt rutnätsstrukturen genom att ta två kvarter i anspråk och därmed skära av Sturegatan. Samma sak hände när konserthuset byggdes. Då skars Trädgårdsgatan slutligen av efter att ha förkortats i samband med att Forum byggdes. Som en konsekvens av den nuvarande bebyggelsens stora skala har också kvartersindelningen förändrats i grunden. Istället för flera tomter inom varje kvarter så består de nuvarande kvarteren av endast en fastighet.

I takt med att de många ursprungliga husen ersatts av nya, större men betydligt färre har stadsbilden förändrats. Den mindre och intimare skalan har ersatts av en större i vilken volymerna och höjderna kräver öppna ytor för att kunna upplevas. Skapandet av Aseatorget stod i direkt relation till Melkerkontorets tillkomst och var en förutsättning för att det skulle kunna upplevas som det var tänkt. Torget öppnade samtidigt upp framför Norekontoret vilket lyfte fram byggnaden i stadsbilden på ett sätt den inte hade tidigare. Med Aseatorget skapades också förutsättningarna för Skrapan som solitär i ett centralt läge där den kan upplevas i sin helhet.

Forum är den byggnad som avviker allra tydligast i sitt nuvarande sammanhang. När den byggdes var den anpassad till den kvardröjande mindre skala som fortfarande fanns kring kvarteret Njord i form av nämndhuset och det före detta elverket. Den var lägre än Norekontoret, Punkt och det tidigare kontoret för tekniska verken. Skälet är okänt och utvecklingen kom inte heller att styras av Forums lågmälda profil utan av den större skala som blivit platsens norm. När Aros Congress Center uppfördes var det väsentligt högre än Forum och med påbyggnaden av Punkt förstärktes skillnaderna ännu mer. Tillbyggnaden av konserthuset kom också att flytta mötet mellan Forum och Vasaparken från den ursprungliga byggnaden till den nya delen. Som en följd av detta avviker Forum från den omgivande stadsbilden på ett sätt som gör det svårt idag att förstå motiven bakom den ursprungliga gestaltningen.



Vy från Skrapan med Västerås nuvarande stadssiluet och stadsbild kring Aseatorget. Här blir det tydligt hur anspråkslös Forum är i förhållande till sin omgivning. Den successiva skalförskjutningen från 1971 till idag syns bäst i Aros Congress Center, påbyggnaden av Punkt och förstås även Skrapan.

KULTURHISTORISKA VÄRDEN

Stadskärnan i Västerås genomgick ett stålbad under 1950–70-talen. I praktiken så försvann stora delar av den historiska staden och en ny tog form. Det har resulterat i en väl sammanhållen modernistisk stadsbild värdefull nog att betraktas som riksintressant. Dess värden är identifierade och redovisade i flera dokument, inte minst de som sammanställts under senare år för att fördjupa bilden av riksintressets karaktär och uttryck.

Vid sidan av den i många fall välbevarade modernistiska arkitekturen så är bebyggelsens skala det kanske mest framträdande karaktärsdraget. Och en mindre framträdande men ändå avgörande förutsättning för uppförandet av dessa kvartersstora hus var det rationella sättet att bygga dem. Det är ett betydande värde som inte syns men som inte heller går att kringgå när historien om Västerås stadskärna skall berättas. Det går inte heller att kringgå berättelsen om den målmedvetna strävan efter den moderna staden eller bilarnas och konsumtionens betydelse för stadskärnans förnyelse när man värderar bebyggelsen idag. Likväl sker förändringar som sätter den historiska bebyggelsen i ett nytt ljus. Ett exempel på detta är att Asea stod som byggherre till Melkerkontoret, Norekontoret och Forum med den naturliga följderna att platsen dem emellan kom att heta Aseatorget. Numera har inte Asea, eller ABB, sin verksamhet i husen längre. Och Aseatorget omnämns allt som oftast som Melkertorget. Asea Forum har i sin tur blivit Forum och sedan 2002 är det konserthuset som i allt högre grad definierar vilken byggnad man pratar om.

Alldeles oavsett vem som äger byggnaderna, vilket innehåll de har eller hur de benämns så är historien om Västerås modernistiska centrum fortfarande tydlig. Och det är en följd av att byggnader och platsbildningar, volymer och material återspeglar det kulturhistoriskt värdefulla sammanhanget. Västerås centrum karaktäriseras av efterkrigstidens utbyggnadsepok och den historiska läsbarheten är mycket hög. I detta sammanhang intar Aseatorget en särställning med de starka kopplingar till industrin som lade grunden till stadens expansion, tydligast uttryckt i Melkerkontoret.

ANALYS AV PLATSENS FÖRUTSÄTTNINGAR

Till skillnad från flera av grannkvarteret har Kvarteret Njord genomgått stora förändringar även efter modernismens epok. När Aros Congress Center invigdes 1990 var det en betydligt större byggnad än Forum. Och när konserthuset byggdes till förändrades både Forum och den gatustruktur som tidigare fanns runt kvarteret. Man får anta att det är skälet till att norra delen av Forum inte bedömts uppfylla kriterierna för särskilt värdefull byggnad. Dessutom har den successiva skalförskjutningen i den omgivande bebyggelsen lämnat Forum i rollen som undantaget som bekräftar regeln. Framförallt i relationen till kongresscentret och det påbyggda Punkt så framstår Forums lilla skala som svårtolkad.

Mot bakgrund av redovisningen ovan måste förutsättningarna för en påbyggnad av Forum anses som goda. De begränsade värden som tillskrivits byggnaden skall ställas mot de värden som definierar omgivningen. Här är det den modernistiska arkitekturen och de stora volymerna som ger platsen dess karaktär. Därmed öppnas för möjligheten att utveckla Forum i samma riktning som exempelvis Punkt. En påbyggnad med respekt för den ursprungliga byggnadens karaktär bör vara möjlig. Det skulle kunna bidra till att förstärka gaturummet längs Kopparbergsvägen och skapa balans i förhållandet mellan byggnaderna på Aseatorgets västra och östra sidor. Bedömningen är därför att en utveckling av Forumbyggnaden likaså är möjlig utan att den historiska läsbarheten påverkas negativt.

DEL 3 – KONSEKVENSBESKRIVNING

PLANFÖRSLAGET

Planförslaget skall möjliggöra en om- och tillbyggnad av Aros Congress Center genom en påbyggnad av före detta Asea Forum längs Koppbergsvägen. Det huvudsakliga syftet är att öka antalet kontorsplatser i ett centralt läge men förslaget avser också att öppna för flera verksamheter genom användningsbestämmelserna centrum och bostäder.

Förslaget innebär inte att ytterligare mark tas i anspråk men den högsta höjden ökas från dagens 33 meter till knappt 44 meter. Den befintliga Forumbyggnaden skall bevaras men kommer delvis att rivras för att sedan rekonstrueras till följd av begränsningar i den kvarvarande konstruktionen med avseende på bjälklagshöjder, tillgänglighet med mera.

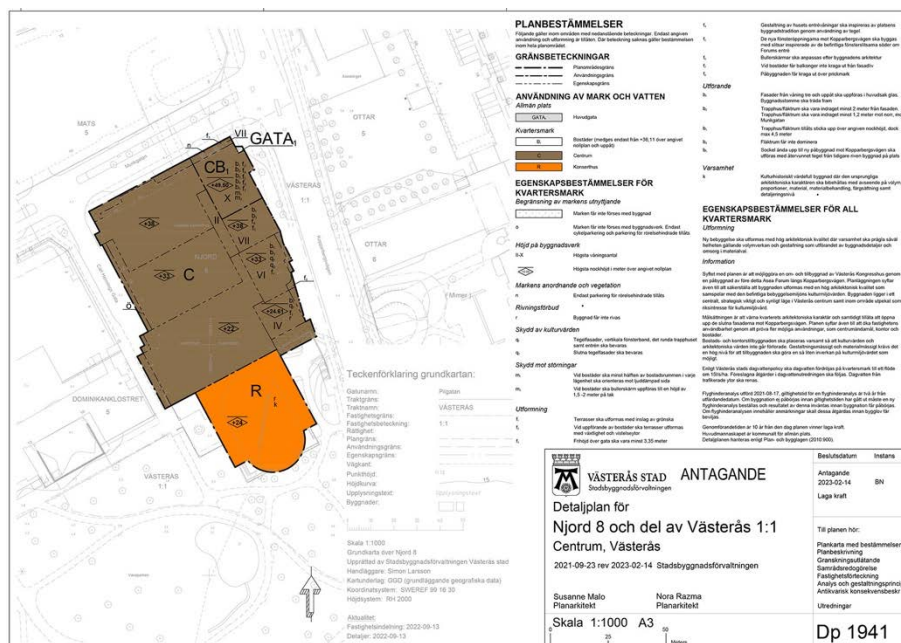
I förslaget framgår att planen syftar till att ”säkerställa att byggnaden utformas med en hög arkitektonisk kvalitet som samspelar med den befintliga bebyggelsemiljöns kulturvärden. Byggnaden ligger i ett centralt, strategisk viktigt och synligt läge i Västerås centrum samt inom område utpekat som riksintresse för kulturmiljövård. Målsättningen är att värna kvarterets arkitektoniska karaktär och samtidigt tillåta att öppna upp de slutna fasaderna mot Koppbergsvägen. [...] Bostads- och kontorstillbyggnaden ska placeras varsamt så att kulturvärden och arkitektoniska värden inte går förlorade. Gestaltningmässigt och materialmässigt krävs det en hög nivå för att tillbyggnaden ska göra en så liten inverkan på kulturmiljövärdet som möjligt.”

Enligt de tillhörande gestaltungsprinciperna följer påbyggnaden av Forum ett koncept:

Det är en skulptural byggnad med en stark rörelse som leder framåt och uppåt mot det framtida stadsrummet vid Melkertorget och möter platsens pampiga byggnader och skala. [...]

Volymen är låg mot söder för att möta skalan på Konserthuset, Ottar, Nore och Vasaparkens trädkronor. I mötet med Punkt och Melkerhuset som är mer urbana och storskaliga stadsrum trappas byggnaden upp. För att särskilja det gamla från det nya adderas en glasad våning.

Den nya byggnaden utgår från en fasadmaterialpalett med tegel i bottenvåningarna som ligger i nivå med gamla Forumhuset och glas, trä och metall i de övre planen. Tre stora takterrasser i trappade nivåer, tillför grönska och soliga ytor för rekreation med utblick mot Vasaparken och Mälaren.



Plankarta ur antagandehandlingen. Ur stadsbyggnadsförvaltningens ärendearkiv, Västerås stad.

PLANFÖRSLAGETS KONSEKVENSER

PLATSENS HISTORIA

Som tidigare framgått domineras kvarteren kring Njord av modernismens och postmodernismens arkitektur- och stadsbyggnadsideal. Tydligast är det i Melkerkontoret och Aseatorget som formade en ny plats i Västerås av en typ och skala som inte funnits tidigare. Den har därefter utvecklats i omgångar till det stadsrum det är idag. En betydande förändring är att Asea, eller ABB, inte längre har sin verksamhet kvar i Nore- och Melkerkontoren. De har också lämnat Forum som numera ingår i Aros Congress Center och Västerås konserthus.

Ända sedan invigningen av Asea Forum 1971 har kvarteret Njord fungerat som en plats för möten, utbildningar, konferenser och konserter. Med rivningen av det före detta nämndhuset och uppförandet av kongresscentret renodlades denna typ av verksamhet och när konserthuset togs i bruk 2002 utvecklades den ytterligare. Det nu aktuella planförslaget avviker till viss del från den historiska användningen av kvarterets byggnader då det öppnar för kontor och bostäder. Det medför att delar av kvarteret inte längre är publika. Men konsekvenserna av förändringen är begränsade då den pågående verksamheten fortsätter som tidigare såväl i kongresscentret som i konserthuset och delar av Forum.

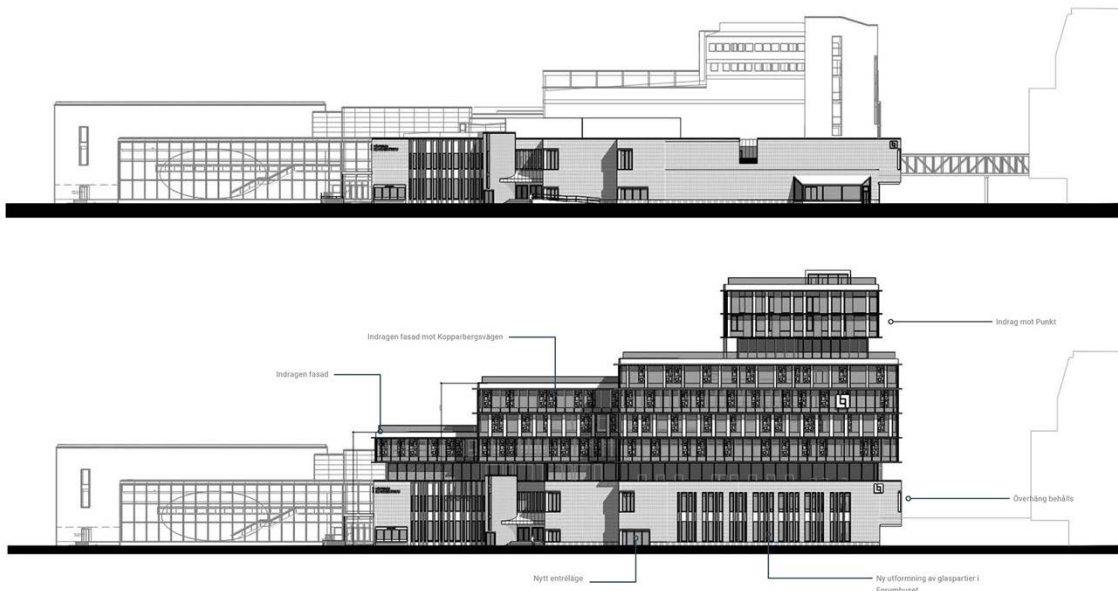
BEFINTLIGA BYGGNADER

Planförslaget kommer inte bara att påverka Forum utan även relationen mellan byggnaderna i kvarteret. En påbyggnad enligt förslaget kommer att skymma kongresscentrets östra fasad samtidigt som den förvandlar Forum från att vara en självständig byggnad till att utgöra sockel till ett väsentligt mycket större hus. Enligt gestaltungsprinciperna skall mötet mellan den befintliga byggnaden och påbyggnaden tydliggöras både med indrag från fasadlivet och en helt glasad våning.



Den föreslagna påbyggnaden kommer att förvandla Forum till en sockel, eller bas, för det nya huset. Samtidigt byggs kongresscentrets östra fasad för. Bilder ur Njord – Analys och gestaltungsprinciper, Archus 2022-06-15

En viktig del av förslaget är att öppna upp den idag slutna fasaden mot Kopparbergsvägen i Forums norra del. Därtill måste fasaden på samma del av byggnaden demonteras för att det skall bli möjligt att göra om den bakomliggande betongkonstruktionen. Anledningen är att bjälklagen ligger på fel nivå för att uppnå kraven på tillgänglighet på ett tillfredställande sätt. Avsikten är dock att den befintliga tegelmuren skall återskapas, inklusive överhänget mot Munkgatan, men med nya fönsteröppningar. De nya fönsteröppningarna skall byggas med slitsar inspirerade av de befintliga fönsterslitsarna söder om Forums entré (som numera ingår i Västerås konserthus).



Kvarteret Njord sett från öster som det ser ut idag (ovan) och kommer att se ut enligt de gestaltungsprinciper som redovisas i förslaget (nedan). Här syns de fönsterslitsar som redan finns på huset samt de nya som föreslås. Påbyggnaden är stor i förhållande till den befintliga byggnaden och kommer oundvikligen att leda till att Forum som helhet får en ny karaktär. Aros Congress Center kommer att skymmas helt av tillbyggnaden. Bild ur Njord – Analys och gestaltungsprinciper, Archus 2022-06-15.

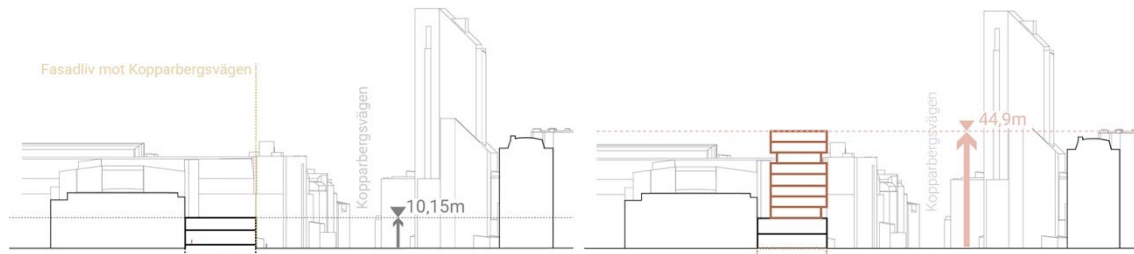
Avsikten med planförslaget är att öka byggnadens volym för att rymma nya funktioner. Samtidigt är ambitionen att Forum skall ges en helt ny karaktär och identitet. Den befintliga byggnaden skall ingå men kommer att fungera som en bas för den nya betydligt större volymen. Således sker en stor förändring av både byggnaden och kvarteret även om nuvarande Forum i stor utsträckning behåller sitt utseende. Konsekvenserna av de nya öppningarna i fasaden samt rivningen och återuppbyggnaden av den norra delen är dock helt underordnade i jämförelse med den förändring som påbyggnaden kommer att medföra.

Att kongresscentrets östra fasad byggs för är inget som påverkar byggnaden då den huvudsakligen fungerar som en brandvägg och saknar de arkitektoniska ambitioner som finns på gatufasaderna.

BYGGNADSVOLYMER OCH STADSSILUETT

Med planförslaget skapas förutsättningar för att omvandla Forum från att vara omgivningens lägsta byggnad till att bli en av de högsta, i nivå med Melkerkontoret. Det visuella intrycket är att volymen ökar markant men i praktiken är påbyggnadens djup förhållandevis litet och begränsad till en tredjedel av kvarterets bredd. Höjden på knappt 45 meter innebär att Forumbyggnadens nya totala höjd når cirka 14 meter över Aros Congress Center.

Konsekvenserna av planförslaget blir att Forumbyggnaden ökar väsentligt både i höjd och volym. Men som en följd av att Forum är den byggnad som avviker allra mest från de rådande förhållandena i omgivningen medför planförslaget snarare att byggnaden anpassas efter den omkringliggande bebyggelsen. Med planförslaget kommer kvarteret Njord att få större likheter med de angränsande kvarteren än det har idag, avseende byggnadshöjden.



Sektion med kvarteret Njord till vänster. Forum är den i särklass lägsta byggnaden kring Aseatorget idag (bilden till vänster). Med planförslaget ökar höjden till Melkerkontorets nivå vilket är något högre än Punkt (bilden till höger). Notera att påbyggnaden i sig är förhållandevis smal, ungefär som Melkerkontoret med trapphusen borträknade. Bilder ur Njord – Analys och gestaltungsprinciper, Archus 2022-06-15.

GESTALTNING

Den planerade påbyggnaden skall trappa ner från Mungatan mot Vasaparken och samtidigt följa Forumbyggnadens struktur med förskjutningar i fasaden. Det skapar en byggnad med en variation både horisontellt och vertikalt. Materialvalen bygger på den omgivande bebyggelsen. Forum blir kvar och därmed behålls kopplingarna såväl till Ottar- och Norekontoren som till Punkt genom det mörka teglet. Påbyggnaden skall byggas med fasader av stål och glas, något som länkar den samman med Melkerkontoret, Skrapan och konserthuset. Men här kommer även att finnas ett betydande inslag av trä. Enligt gestaltungsprinciperna är målsättningen att *Den nya byggnaden är en ny årsring av modern arkitektur.*

De föreslagna materialen finns i den omgivande bebyggelsen men tillämpningen av dem är framförallt ett uttryck för en populär nutida arkitekturstil. Med förslaget tillförs en kontorsbyggnad enligt 2020-talets ideal på samma sätt som Melkerkontoret representerar 1960-talet och Skrapan 1980-talet. Intentionen att vidmakthålla principerna med en nedtrappad profil och förskjutningar i fasaden visar dock på en respekt för viktiga karaktärsdrag och arkitektoniska värden i det nuvarande kvarterets gestaltning.

Det faktum att arkitekten som står bakom den nu föreslagna påbyggnaden även stod bakom tillbyggnaden av konserthuset är inte oviktig i detta sammanhang. Med det följer en kontinuitet och en uppfattning om Forumbyggnaden som utgångspunkt för förändring. Likaså görs tilläggen med full insikt i de avvägningar som gjordes 2002 samt de värden som då skapades.

PLANSTRUKTUR OCH STADSBILD

Planförslaget tar ingen ny kvartersmark i anspråk utan bygger enbart på höjden. Således medför det ingen påverkan på den befintliga planstrukturen. Det är istället stadsbilden som kommer att påverkas om påbyggnaden fullföljs. Med den nya volymen kommer kvarteret Njord att ta plats i stadsbilden kring Aseatorget på ett sätt det inte gör idag. Det kommer att "fylla ut" det sydvästra hörnet till en nivå som i högre grad stämmer med de angränsande byggnadernas höjder. Med en höjd motsvarande Melkerkontoret kommer stadsbilden att balanseras mellan torgets långsidor.

Mot bakgrund av redovisningen ovan lämpar sig platsen intill Aseatorget ironiskt nog bättre för en högre byggnad än dagens Forum. Aseatorget skapades för att lyfta fram Melkerkontoret i stadsbilden, men det öppnade samtidigt för flera större byggnader kring platsen. Idag betraktas Skrapan som en signaturbyggnad i Västerås och dess placering vid Aseatorget är helt logisk sett till möjligheten att uppleva den. Den skalförskjutning som skett sedan Aseatorget anlades syns också i påbyggnaden av Punkt samt i Aros Congress Centers uppstickande vägg bakom Forum. Den lilla skala som Forum ursprungligen anpassades för finns inte längre kvar.



Stadsbilden kring Aseatorget karaktäriseras av byggnader som tar plats och ramar in den stora öppna ytan. I detta avseende avviker kvarteret Njord där Forum hukar bakom träden och överskuggas av kongresscentret.

Som nämnts tar planförslaget upp den gällande principen i kvarteren längs Vasaparken: påbyggnaden trappar ner från en högre och mer stadsmässig skala mot Mungatan och Aseatorget till en mindre i mötet med parken. Det gör att upplevelsen av kvarteret Njord till största del kommer att bli oförändrad sett från Vasaparken. Den kommer även fortsättningsvis att domineras av konserthuset och Forums sydvästra hörn. Nedtrappningen minskar även intrycket av byggnaden sett från järnvägsstationen norrut längs Kopparbergsvägen. Men likväl kommer planförslaget att bidra till en delvis ny entré till Västerås centrum, som pendang till Norekontoret.



Visionsbild av planförslaget sett från söder. Bild ur Njord – Analys och gestaltungsprinciper, Archus 2022-06-15.

SAMLAD BEDÖMNING ENLIGT MILJÖBALKEN 3 KAP.

Byggnaden

Att lägga till konserthuset på Forum var mycket lyckat både innehållsmässigt och arkitektoniskt. Tillägget tog sin utgångspunkt i den befintliga byggnadens formspråk och lade till en ny del som lätt tolkas som en utveckling av Forum snarare än ett ingrepp. Inte desto mindre förändrade den Forums ursprungliga utseende och arkitektur. Den tidigare öppna fasaden mot parken byggdes till stora delar för och siktlinjen längs Trädgårdsgatan, från Vasaparken till Ottarkontoret försvann. Tjugo år efter invigningen kan det konstateras att vinsterna med förändringen var större än förlusterna. De värden som tillfördes ligger till grund för att konserthuset numera bedöms som en särskilt värdefull byggnad. Både tillbyggnaden och den integrerade delen av Forum ingår därtill i det särskilt värdefulla bebyggelseområde som centrala Västerås utgör.

Forums norra del, å andra sidan, är inte utpekad som en särskilt värdefull byggnad. Inte heller Aros Congress Center. Och de är även undantagna från det särskilt värdefulla bebyggelseområdet trots att Forum är en av representanterna för modernismens bebyggelse från 1950–70-talen. Bedömningen är gjord 2021, efter beslutet om riksintressets karaktärsområden, i samverkan mellan Västerås stad, Länsstyrelsen Västmanland och Västmanlands läns museum. Slutsatsen måste därför bli att Forum inte anses vara en del av den modernistiska bebyggelse som är av särskild betydelse för riksintressets uttryck. Bedömningen att den norra delen av Forum inte är särskilt värdefull medför också att den inte omfattas av plan- och bygglagens förbud mot förvanskning.

Trots de bedömningar som gjorts kan det konstateras att norra delen av Forum är den del av byggnaden som förändrats minst. Här finns den ursprungliga slutna karaktären kvar. Ett bevarande av denna del skulle därför kunna ha ett pedagogiskt värde till följd av att en större del av byggnaden bevaras intakt. Därmed skulle gränsen mellan de tre årsringarna göras tydlig och den historiska läsbarheten öka: originalbyggnaden från 1971, konserthuset från 2002 och påbyggnaden från 2022.

Stadsbilden

Med ett genomförande av förslaget kommer stadsbilden kring Aseatorget att påverkas i hög grad. Med en ny volym placerad ovanpå Forum kommer kvarteret att bli tydligare definierat i gaturummet och byggnaden får en betydligt mer framskjutet roll i upplevelsen av platsen. Den successiva skalförskjutning som redan skett med uppförandet av kongresscentret kommer att fortsätta och Forum blir på så vis en av de stora volymer som omsluter torget. Den nya volymen förhåller sig dock till den skala som ligger till grund för riksintressets *karaktärsområde 1 - Centrum* och som är tydlig inte minst kring Aseatorget. Det är något högre än Punkt och i nivå med Melkerkontoret. Således blir intrycket av bebyggelsen kring torget mer balanserat samtidigt som Skrapan förblir platsens landmärke.

Sett till riksintressets uttryck kan det konstateras att planförslaget inte riskerar att skymma någon byggnad av särskild betydelse. Det förändrar inte heller de befintliga strukturerna eller funktionerna.

Stadssiluetten

Västerås stadssiluett upptas inte som ett eget uttryck för riksintresset på samma vis som i exempelvis Uppsala stad (C40A) och Stockholms innerstad med Djurgården (AB115). Det är istället ett antal högre byggnader som nämns i beskrivningen, bland annat domkyrkans torn, stadshustornet och Ottartornet. I praktiken har Västerås en varierad siluett med ett flertal byggnader motsvarande 12–15 våningar utöver de tre solitärerna Skrapan, ångkraftverket och spannmålssilon. Dessutom finns det antagna detaljplaner som medger nya byggnader upp till 20 respektive 24 våningar (Pilgatan och

Kopparlunden) samt planerade höga byggnader bland annat kring stationsområdet. Således kommer den varierade stadssiluetten att förändras ytterligare när antagna och kommande planer realiserar.

Den nu föreslagna byggnaden förhåller sig till de byggnadshöjder som redan finns i centrala Västerås. Med en höjd motsvarande Melkerkontoret riskerar den inte att konkurrera med de viktiga höga byggnader som riksintresset pekat ut. Påverkan på stadssiluetten kommer att bli liten.

Slutsats

Mot bakgrund av resonemanget ovan är bedömningen att riksintressets kulturhistoriska värden förblir oförändrade vid ett genomförande av planförslaget. Det resulterar i att förslaget får neutral påverkan på riksintresset. Landskapets läsbarhet, det vill säga möjligheterna att förstå och uppleva områdets riksintressanta kulturhistoriska sammanhang, förblir hög. De betydelsefulla objekt, karaktärsdrag, strukturer, funktioner och samband som legat till grund för utpekandet av riksintresset kommer att påverkas men endast marginellt.

Bedömningar av särskild vikt:

- Forum har inte bedömts vara en av de byggnader av särskild betydelse för riksintressets uttryck inom *karaktärsområde 1 – Centrum*. Därmed påverkas inget för riksintresset betydelsefullt objekt.
- Planförslaget förhåller sig till samma struktur och skala som modernismens bebyggelse i centrala Västerås och kan betraktas som en del av den utveckling och successiva skalförskjutning som skett från uppförandet av Melkerkontoret och anläggandet av Aseatorget på 1960-talet till påbyggnaden av Punkt på 1990-talet. Förslaget tillför nya funktioner med behåller också de nuvarande. Därmed påverkas inte riksintressets karaktärsdrag, strukturer, funktioner och samband.
- Den nya volymen skymmer inte någon byggnad eller vy som bedömts vara viktig för riksintressets uttryck. Den kommer inte heller att medföra mer än en marginell förändring av stadens siluett.

	Förändring						
	←				→		
Områdets värden kommer att	förädlas	förökas	förstärkas	förbli oförändrade	försvagas	förvanskas	försvinna
Innebörd	förbättring			neutral påverkan	skada	påtaglig skada	
Förhållnings-sätt	Inspirera - stärka			Hänsyn	Hindra - lindra	Ej tillåtligt	
	Berika			Bruka varsamt	Minimera skadan	Undvika skadan	

Genomförd bedömning av planförslaget enligt den matris som redovisas av Riksantikvarieämbetet i rapporten *Kulturmiljövårdens riksintressen enligt 3 kap. 6 § miljöbalken – Handbok (2014-06-23)*.